

ÜLKEMİZDEKİ ADALET VERİLERİNİN DEĞERLENDİRİLMESİNDE CBS'NİN ÖNEMİ

T. Türk¹

¹Cumhuriyet Üniversitesi, Mühendislik Fakültesi, Jeodezi ve Fotogrametri Mühendisliği Bölümü, 58140, Sivas
tturk@cumhuriyet.edu.tr

ÖZET

Toplum biliminin (sosyoloji) amacı, toplumların değişimini, gelişimini ve yapısını araştırmaktır. Suç bilimi (kriminoloji) suçun açıklamasını yapan, suçlu davranışın nedenlerini inceleyen, suçun önlenmesi ve suçlulukla mücadele ile ilgilenen bir bilimsel öğretilerdir. Suç, toplum bilimi ile de doğrudan ilişkili bir kavramdır. Dünya'da ve ülkemizde işlenen suçların önlenmesi veya azaltılması ve toplumsal planlamalara yönelik yapılacak çalışmalar, suç bilimciler ve toplum bilimcileri için son derece önemlidir. Bu çalışmaların somut ve net bir şekilde ortaya konması, CBS yardımıyla mümkün olabilir.

Bu çalışmada, ülkemizde işlenen suçlar CBS olanakları kullanılarak incelenmiştir. Bu inceleme sonucunda ortaya konan bilgiler, ülkemizdeki mevcut toplumsal sorunların analizinde ve yapılacak toplumsal planlama çalışmalarında suç bilimcilere ve toplum bilimcilere yardımcı olabilecektir.

Anahtar Sözcükler: Afet Yönetimi, Adres Kayıt Sistemi, Coğrafi Bilgi Sistemi, Kent Bilgi Sistemi, Ulusal Adres Veri Tabanı

ABSTRACT

IMPORTANCE OF GEOGRAPHICAL INFORMATION SYSTEM (GIS) IN EVALUATION OF JUSTICE DATA IN OUR COUNTRY

Purpose of the sociology is to research developing, changing, structure of the societies. Criminology is a scientific discipline which explains crimes. In addition, it explores reasons of guilty manners and it is interested in preventing the crime and struggling guiltiness. Crime is a concept which is related to sociology directly. Studies such as preventing and decreasing the crimes in the world and Turkey, and social plans are highly significant for criminologists and sociologists. It can be possible to manifest these studies clearly and concretely by GIS.

In this study, crimes in Turkey are inspected by GIS. In result of this, manifested information might help to analyze the existing social problems and to plan social schedules for criminologists and sociologists in Turkey.

Keywords: Justice, Criminology, Geographical Information System (GIS), Sociology

1. GİRİŞ

Fen bilimleri ve sosyal bilimler insanoğlu ve çevresini araştırmaktadır. Bununla birlikte, fen bilimleri doğanın, sosyal bilimler ise toplumun işleyiş kurallarını inceler. Sosyoloji ya da toplum bilimi ise toplum ve insanın etkileşimi üzerine çalışan bir bilimdir. Toplumlar, daima kendi sosyo-kültürel yapılarına göre davranış kuralları ve değerler geliştirmiştir. Her toplumda, suç olarak nitelendirilen bu kurallarla örtüşmeyen davranışlar meydana gelmektedir. Bu nedenle suç olgusu, toplumlarda sürekli meydana gelen sosyal bir sorun olarak karşımıza çıkmaktadır. Suçun niteliği ve niceliği toplumların yapısına göre farklılık gösterse de suç her dönemde var olmuştur ve olmaya da devam edecektir. En önemli sosyal sorunlardan birisi olan suç, sosyoloji bilimi ile de yakından ilişkilidir (ATASEVEN 2006; URL 2).

Dünya'da olduğu gibi ülkemizde de başta işsizlik olmak üzere, insanları suç işlemeye iten pekçok neden bulunmaktadır. İnsanların suç işlemelerini önlemek için öncelikle insanları suça iten bu sebeplerin tespit edilmesi gerekmektedir. Ayrıca, meydana gelen hırsızlık, adam öldürme, icra, uyuşturucu, kaçakçılık, zimmet, dolandırıcılık, gasp vb. suç türlerinin, zaman, coğrafi konum ve sosyal boyut kavramlarıyla incelenmesi sonucunda toplumla ilgili birtakım öngörüler yapılabilir ve toplumsal sorunların çözülmesine katkıda bulunulabilir. Ortaya konulan bu bilgilerin değerlendirilmesi sonucunda gelecekte yapılacak toplumsal planlamalarda bu bilgilerden faydalanılabilir.

Dünya'da işlenen suçların analizi, bu suçların toplum üzerindeki etkileri ve işlenen suçlardan kaynaklanan toplumsal sorunlara etkin çözüm önerilerinin sunulabilmesi; coğrafi varlıklar arasındaki ilişkiyi görsel olarak sunan, coğrafi analiz olanağı sağlayan, istatistiksel bilgiler sunan ve karar destek sistemi olan CBS'nin kullanılmasıyla ortaya konulabilir.

Bu çalışmada, ülkemizdeki adalet verilerinin değerlendirilmesinde nasıl bir yöntem izlenmesi gerektiği açıklanmaktadır.

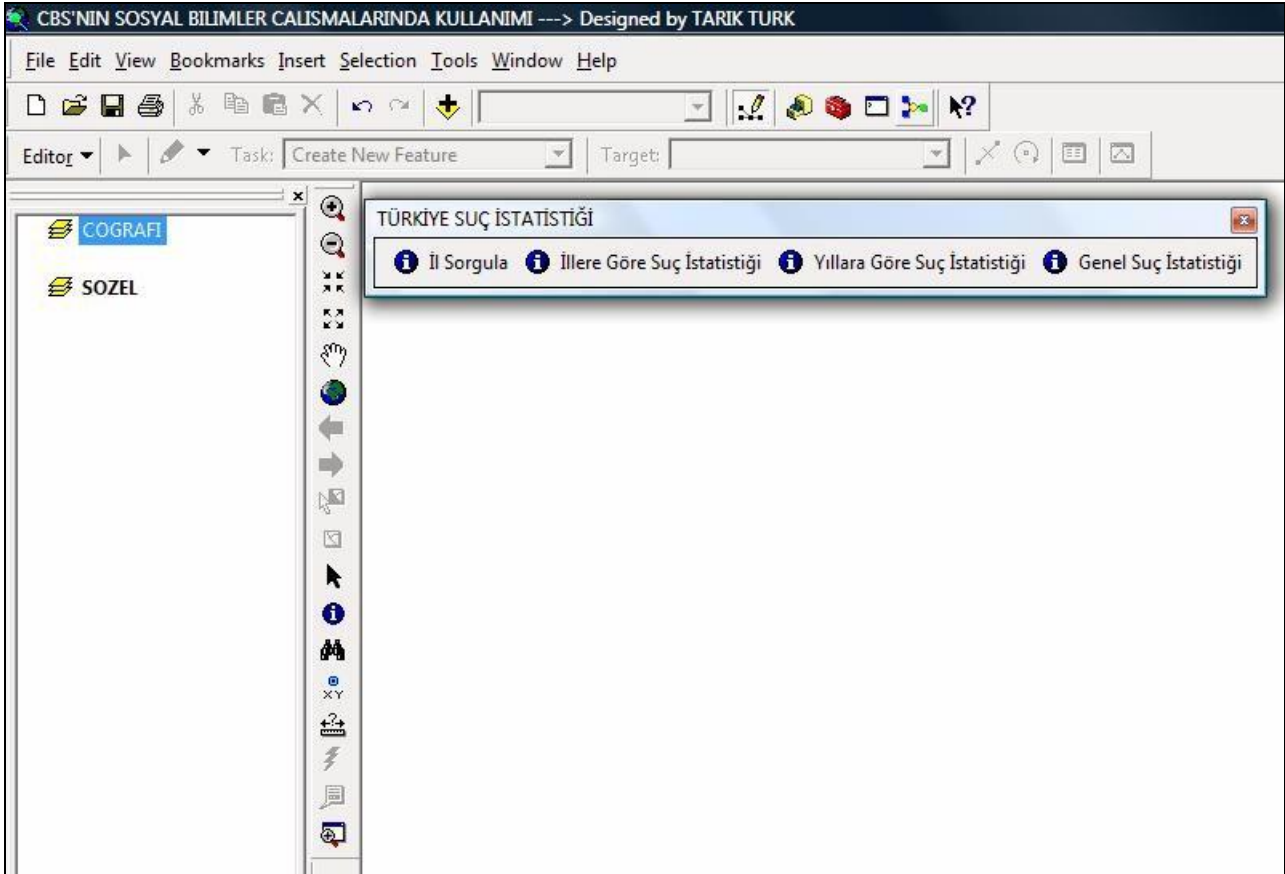
2. ADALET VERİLERİNİN DEĞERLENDİRİLMESİNDE İZLENEN YÖNTEM

Türkiye İstatistik Kurumu (TÜİK), adam öldürme, yaralama, cinsel suç, hakaret, hırsızlık, uyuşturucu kullanma ve satın alma, gasp, dolandırıcılık, zimmet, icra suçu, kaçakçılık, trafik suçu, ateşli silah ve bıçaklı suç, askeri suç, kabahat, rüşvet ve sahtecilik gibi ülkemizde işlenen suçların suç türlerinin yıllara ve illere göre dağılımını yıllık olarak yayınlamaktadır.

Bir yerleşim yerinde işlenen suçların yoğunluğu doğrudan nüfus ile ilişkilidir. Bu nedenle, suçlara ilişkin doğru istatistiki bilgiler elde edebilmek için suç türlerinin illere ve yıllara göre dağılımının yanısıra bu illerin nüfus bilgilerine de gereksinim duyulur. TÜİK, ülkemizde 2007 yılına kadar 10 yılda bir nüfus sayımı çalışmaları yapmaktaydı. Bu tarihten sonra Adres Kayıt Sisteminin (AKS) yürürlüğe girmesiyle birlikte nüfus sayımı işlemleri ortadan kalkmıştır. AKS ile birlikte nüfus hareketi, merkezi sistemden doğru, hızlı ve kolay bir şekilde takip edilebilmektedir.

Çalışmada; coğrafi veri olarak il sınırları, sözel veri olarak TÜİK tarafından yayınlanan 1996-2006 yılları arasında ülkemizde işlenen suç türlerinin yıllara ve illere göre dağılımını belirten veriler kullanılmıştır. Bu bilgileri içeren bir veritabanı tasarımı gerçekleştirilmiş ve sistem ArcGIS 9.3 yazılımı ile test edilmiştir.

Ayrıca, kullanılan CBS yazılımında (Arc Object Programlama Dili) işlenen suçlara ilişkin istatistiki bilgiler elde etmek, sorgulama ve birtakım analiz işlemleri yapmak amacıyla kullanıcı arayüz programları geliştirilmiştir (Şekil 1). Böylece, sistemin kolay ve etkin bir şekilde kullanılması sağlanmıştır.



Şekil 1: Geliştirilen kullanıcı arayüz programları

3. SİSTEMİN SAĞLADIĞI OLANAKLAR VE DEĞERLENDİRMELER

Oluşturulan sistemin sağladığı olanaklar aşağıda sıralanmaktadır.

- “İl Sorgula” düğmesi yardımıyla, il adına göre sorgulama yapılarak il, harita üzerinde seçilmekte ve sorgulanan bu ile ait (nüfus, coğrafi bölge adı, ilçe sayısı, il trafik kodu vb.) birtakım bilgilere ulaşılabilmektedir.
- “Yıllara Göre Suç İstatistiği” düğmesi yardımıyla, sorgulanan ilde dört farklı yılda işlenen suç türü oranlarının istatistiki bilgilerine ulaşılmaktadır.
- “İllere Göre Suç İstatistiği” düğmesi yardımıyla, öncelikle yıl seçimi yapılır. Daha sonra seçilen yılda dört farklı ilde işlenen suç oranı istatistiklerine erişilmektedir.
- “Suç İstatistiği” düğmesine basıldığında, kullanıcı tarafından nüfus dikkate alınarak veya alınmayarak yine kullanıcı tarafından belirlenen bir yılda en fazla suç işlenen il, en az suç işlenen il otomatik olarak tespit edilir ve harita üzerinde seçilir. Ayrıca, seçilen ilde işlenen toplam suç sayısı da mesaj kutusuyla kullanıcıya iletilir ve seçilen ile ait öznitelik bilgilerine ulaşılabilir.
- Yine “Suç İstatistiği” düğmesine basıldığında, TÜİK tarafından belirlenen ve sistemin veritabanı tasarımında tanımlanan (adam öldürme, yaralama, icra suçu vd.) suç türlerine göre sorgulama yapılabilmektedir. Bu sorgulamada, kullanıcı tarafından nüfus ölçütü ve yıl belirlendikten sonra yine kullanıcı tarafından belirlenen suç türünün en fazla hangi ilde ve en az hangi ilde meydana geldiği tam otomatik olarak tespit edilmekte ve harita üzerinde seçilmektedir.
- Oluşturulan sistem yardımıyla 2000 ve 2006 yıllarına ait suç yoğunluğu haritaları üretilmiştir. Önceki bölümlerde belirtildiği gibi suç yoğunluğu nüfus ile ilişkilidir. 2000 ile 2006 yıllarında doğru nüfus sayımı bilgilerine sahip olduğundan suç yoğunluğu haritaları üretilirken bu yıllar dikkate alınmıştır. Bu çalışma kapsamında suç yoğunluğu, kullanıcı tarafından belirlenen yılda illerde işlenen toplam suçların nüfusa bölünmesiyle elde edilmiştir.
- Ortaya konan sistem ile, her ildeki suç türünün yıllara göre dağılımını gösteren grafikler üretilebilmektedir. Böylece, seçilen bir ilde kullanıcı tarafından belirtilen suç türünün yıllara göre artış ve azalma miktarları net bir şekilde ortaya çıkmaktadır.

Ayrıca, oluşturulan sistemin sağladığı olanaklar ile sorgulama ve analiz sonucunda birçok istatistiki bilgiye ulaşılmıştır. Bunlardan bazıları aşağıda belirtilmektedir.

- Bilindiği üzere 2000 ve 2001 yıllarında ülkemizde büyük bir ekonomik kriz meydana gelmiştir. Bu kriz, toplum üzerinde birtakım olumsuz sonuçlara neden olmuştur. Oluşturulan sistemde “Yıllara Göre Suç İstatistiği” düğmesi yardımıyla İstanbul’da 1999, 2000, 2001 ve 2002 yıllarında işlenen suç istatistikleri sorgulanmıştır. Bu sorgulamada, 2000 yılının sonuna doğru başlayan ekonomik krizin 2001 yılında suç oranının artmasına neden olduğu açıkça görülmektedir. Özellikle İstanbul’da 2000 yılında meydana gelen icra suçu toplam suç oranının % 32 si iken bu oran 2001 yılında % 47 ye ulaşmıştır. Diğer bir ifadeyle, İstanbul’da icra suçu ekonomik kriz meydana geldikten sonra yaklaşık olarak % 50 oranında artmıştır. Bu durum, ekonomik krizin toplum üzerinde işsizliğe ve toplumdaki iş potansiyelinin azalmasına neden olduğunu açıkça göstermektedir. Ayrıca, oluşan bu atmosfer toplum üzerinde suç bakımından olumsuz sonuçlar doğurmuştur. Yine İstanbul’da 2001 yılında hırsızlık bir önceki yıla göre % 50, adam öldürme % 100, toplam suç ise % 50 oranında artmıştır.
- “İllere Göre Suç İstatistiği” düğmesi yardımıyla 2001 ekonomik krizi sonucunda İstanbul, Ankara, İzmir ve Antalya’da işlenen suç dağılımı sorgulanmıştır. Bu sorgulama sonucunda, bu illerde işlenen icra suçları, İstanbul’da toplam suçların % 47’sini, Ankara’da % 70’ini, İzmir’de % 52’sini, Antalya’da ise % 71’ini oluşturmaktadır. Bu sonuç, ekonomik krizin büyük kentlerde yaşayan insanların iş potansiyelini, çarpıcı bir şekilde olumsuz etkilediğini ortaya koymaktadır.
- “Genel Suç İstatistiği” düğmesi yardımıyla, 2000 yılında nüfus ölçütü dikkate alınarak yapılan sorgulamada, en fazla suç yoğunluğu Çanakkale’de, en az suç yoğunluğu ise Mardin’de tespit edilmiştir. Yine aynı sorgulama düğmesiyle, 2000 yılında nüfus ölçütü dikkate alınarak sorgulama yapılmış ve icra suçu yoğunluğu en fazla Ankara’da, en az ise Siirt’te meydana gelmiştir.

4. SONUÇ VE ÖNERİLER

Dünya’da işlenen suçların; coğrafi konum, zaman ve sosyal boyut kavramlarıyla birlikte CBS ortamında bütünleştirilmesi ve değerlendirilmesi sonucunda, birtakım planlamaların yapılmasıyla toplumsal sorunların çözümüne

katkı sağlanabilmektedir.

Bu çalışmada, ülkemizde işlenen suçlardan kaynaklanan toplumsal sorunlara etkin çözüm önerilerinin sunulması; coğrafi varlıklar arasındaki ilişkiyi görsel olarak sunan, coğrafi analiz olanağı sağlayan, istatistiksel bilgiler sunan ve karar destek sistemi olan CBS'nin kullanılmasıyla ortaya konmuştur. Böylece, toplum bilimciler ve suç bilimciler, kurulan bu sistemden faydalanarak topluma ilişkin daha sağlıklı öngörülere sahip olabilir ve daha etkin toplumsal planlamalar yapabilir.

KAYNAKLAR

Ataseven, C., 2006. Suça Etki Eden Sosyal Faktörler, Yüksek Lisans Tezi, Süleyman Demirel Üniversitesi Sosyal Bilimler Enstitüsü, Isparta.

Türk, T., 2008. Adres Kayıt Sistemi ile Kent Bilgi Sistemleri'nin Bütünleştirilmesi, HKM Jeodezi, Jeoinformasyon ve Arazi Yönetimi Dergisi, Sayı:99, Sayfa: 13.

URL 1: Türkiye İstatistik Kurumu (TÜİK), Türkiye'de İşlenen Suç Türlerinin İllere Göre İstatistiği, http://www.tuik.gov.tr/VeriBilgi.do?tb_id=1&ust_id=12, 12 Mart 2010.

URL 2: Sosyoloji Nedir ve Hangi Alt Dallardan Oluşmaktadır, http://tr.wikipedia.org/wiki/Toplum_bilimi, 15 Mart, 2010.