

UŞAK İLİ ESKİ TABAKHANE BÖLGESİ KENTSEL DÖNÜŞÜM PROJESİ ÖNCESİ VE SONRASI SUÇ ORANLARINDAKİ DEĞİŞİMİN İNCELENMESİ

Derya Yıldırım¹, Doç.Dr.Erol Yavuz²

¹Uşak Üniversitesi, Lisansüstü Eğitim Enstitüsü, Kentsel Dönüşüm Anabilim Dalı, 64200 Uşak

²Uşak Üniversitesi, Mühendislik Fakültesi, Harita Mühendisliği Bölümü, 64200 Uşak

Özet

Kentlerde yaşanan mekansal büyüme ile birlikte kent içinde kalan eski sanayi ve fabrika alanlarının, kentsel dönüşüm uygulamaları aracılığıyla, kent mekanı ihtiyaçlarının giderilmesine yönelik olarak yeniden planlanması söz konusu olmaktadır. Ancak günümüzde kentsel dönüşüm uygulamaları, kentsel dönüşümün literatür tanımına ve kent planlamada katılım ilkesine aykırı olarak, büyük ölçüde mekansal dönüşümden ibaret kalmaktadır. Bu sebeple kentsel dönüşüm uygulamaları mevcut bazı problemlere çözüm getirirken beraberinde birtakım yeni problemlere de neden olmaktadır. Konu bu yönü ile toplumsal bir sorun olarak tüm meslek gruplarını ilgilendirmektedir. Kentsel dönüşüm projelerinin yürütülmesinde proje ekibinde görev alacak tüm meslek grupları bu konuyu da bir parametre olarak ele almalıdır. Özellikle kentsel dönüşüm projesi bölgesindeki halkın dönüşüme ikna edilmesinde bu konu önemli parametrelerden biridir. Bu çalışmada, Uşak ili eski tabakhane bölgesinde gerçekleştirilen kentsel dönüşüm uygulaması kapsamında, uygulama öncesi ve sonrası suç oranlarındaki 5 yıllık değişimler incelenmiştir. Suçlarla ilgili bilgiler kolluk kuvvetlerinden alınmıştır. Ayrıca bir takım anketler yapılmıştır. Anketlerde suç oranlarındaki değişimin yanısıra bölgedeki emlak fiyatlarındaki değişimlerde araştırılmıştır. Ayrıca, suç oranlarındaki değişimin anlamlı olup olmadığı istatistiksel testlerle araştırılmıştır.

Anahtar Sözcükler: Suç, Kentsel Suç, Kentsel Dönüşüm.

Abstract

With the spatial growth experienced in the cities, the old industrial and factory areas remaining in the city are re-planned in order to meet the needs of the urban space through urban rearrangement applications. However, today's urban rearrangement practices are mostly spatial rearrangement, contrary to the literature definition of urban rearrangement and the principle of participation in urban planning. For this reason, while urban rearrangement practices bring solutions to some existing problems, they also cause some new problems. With this aspect, the subject concerns all professional groups as a social problem. All professional groups that will take part in the project team in the execution of urban transformation projects should consider this issue as a parameter. Especially, this issue is one of the important parameters in persuading the people who live in the urban transformation project area to the transformation. In this study, the 5-year changes in the crime rates before and after the implementation within the scope of the urban transformation application carried out in the old tannery area of Uşak province were examined. Information on crimes has been taken from law enforcement. In addition, some surveys were conducted. In the surveys, the changes in the crime rates as well as the changes in the property prices in the region were investigated. In addition, statistical tests were used to investigate whether the change in crime rates was significant..

Key Words: Crime, Urban Crime, Urban Rearrangement

1. Giriş

Kentlerde; çeşitli sebeplerle nüfus yoğunluğunda yaşanan kontrolsüz artış ve buna bağlı olarak meydana gelen ekonomideki ve sosyal tabakadaki bozulmalar, kentin gelişim hızının ve yönünün kontrolden çıkması, arazi kullanım dağılımında günün koşullarında geçerliliğini koruyamayan yer seçimleri, doğal ve beşeri afetler vb. sıklıkla gözlemlenen nedenlerden dolayı kentsel dönüşüm projeleri bir çözüm önerisi olarak gündeme gelmektedir. Günümüzde çeşitli yönlerden farklılıklar içeren birçok proje uygulama örneği bulunmakla birlikte, söz konusu proje uygulamaları beklenen

veya beklenmeyen yönde farklı sonuçlar doğurmakta ve bu bağlamda mevcut sorunlara çözüm üretmenin yanı sıra yeni sorunlara neden olmaktadır.

Nüfus yoğunluğu artışı ile birlikte ekonomik düzendeki bozulmalar genel yaşam standartlarının altında yaşayan nüfus oranında artışa, suç olgusunun kendi içinde çeşitlenerek öne çıkmasına, kültürel değişim ve beraberinde meydana gelen kültürel çatışma doğrultusunda kentlilerin kente adapte olma problemi yaşamasına ve adaptasyon süresini uzatmasına, kalitesiz konut stokunun oluşması doğrultusunda işlevsel yetersizlikler ile kendiliğinden yaşanan işlev değişikliklerine ve kentin estetik görünümünün bozulmasına, trafik problemlerinde artış yaşanmasına vb. sorunları beraberinde getiren kent parçalarının; çeşitli uygulamalar ile kentli kullanımına yeniden kazandırılması sürecinde, mekansal dönüşümün yanı sıra sosyal ve kültürel yapının dönüşümü de kaçınılmaz olmaktadır. Mekansal, sosyal, kültürel ve doğrudan yaşanan ekonomik dönüşüm ise mevcut sorunlara çözüm önerileri geliştirirken yeni sorunlar da meydana getirmektedir.

Dönüşüm projelerinin uygulanması sonucunda oluşan yeni kentsel alan ve işlevler, mekansal açıdan büyük ölçüde günümüz ihtiyaç ve beklentilerine uygun kent parçaları haline gelmektedir. Ancak bu uygulamaların çalışma kapsamına da dahil edilen kentsel problemlerden biri olan suç olgusu kapsamında, kent yaşamı üzerinde sosyal, ekonomik, kültürel ve mekansal açıdan karşılıklı olumlu ve/veya olumsuz etkileri meydana gelmektedir. Bu bağlamda da kent üzerinde gerçekleştirilen her türlü müdahalenin ve kent problemlerinin, birbirlerini etkilemeleri kaçınılmazdır.

2. Araştırmanın Temel Kavramları

Kentsel dönüşüm kavramını ifade ederken tamamlayıcı nitelikteki birtakım alt kavramlardan olan kent ve kentsel alan, kentlilik, kentleşme ve kentlileşme kavramları, kentsel dönüşümün açıklanması ve kavranması açısından önemli görülmektedir ve bu nedenle kısaca ifade edilecek, ayrıca çalışma kapsamındaki kent ve suç kavramlarına da değinilecektir.

2.1. Kent ve Kentsel Alan

Kent mekanını ya da kentsel alanı ifade ederken, kentsel alanı kırsal alandan ayıran özellikleri de ifade eden nüfus ölçütü, ekonomik, toplumsal, kültürel, yönetsel ve siyasal ölçütler kullanılmaktadır. Bu ölçütler bağlamında kent; içerisinde konut topluluğu ve ekonomik etkileşimi bulundururken diğer taraftan coğrafi koşulların izin ve yön verdiği ölçüde fiziksel açıdan şekillenmektedir. Bunun yanı sıra toplumsal ve kültürel açıdan benzerlik göstermeyen bireylerin, çeşitli yönlerden iletişimi ve beraberinde etkileşimi sağlanırken kentin, kentlinin kurumsal bir işleyişle yönetildiği ilişkiler ağı olarak nitelendirilen kentli yaşamının önemli bir bileşeni konumunda olduğu görülmektedir.

2.2. Kentlilik

Kentteki bireyler arasında iletişim ve etkileşimin beraberinde toplumsal ve kültürel çeşitliliğin bir göstergesi niteliğindeki kentlilik kavramı, yerellik olgusunu ve yerele uygun davranış sergilemeyi ifade etmektedir. Bu bağlamda kentlilik kavramı ifade edilirken genel bir çerçeve çizildiğinde, kentte yaşayan bireylerin davranışlarında kent yaşamının gerektirdiği özelliklerin yer bulması, kentlilik kavramını açıklamaktadır. Söz konusu kent yaşamının gerektirdiği özelliklerde; toplumun büyük çoğunluğunun benimsediği birtakım genel kurallara uygun davranışların sergilenmesi, kentteki bireylerin benzer dünya görüşleri ve kent algısı, sosyokültürel etkinliklere verdikleri önem ve gösterdikleri ilgi gibi özelliklere sahip olmak şeklinde genel kabuller yer almaktadır. Kentlilik bilinci kavramı ise en genel ifade ile bireyin kendini kente ait hissederek kentsel yapılanmada kendine birtakım görevler edinmesi ve bu bağlamda kente özgü nitelik ve dinamiklerin kavranmasında, korunmasında ve geliştirilmesinde rol alması şeklinde tanımlanmaktadır.

2.3. Kentleşme

En genel ifade ile kentleşme; bir kentte, tarım dışı üretimin gerçekleştirilmesi ile sanayileşmenin ve ekonomik gelişmenin yaşanması sonucu kentlerin büyümesi ve kent sayısının artması, kentli nüfusunda ve kentteki nüfus yoğunluğunda artışın yaşanması, toplum yapısında heterojenliğin ve bireyler arasındaki ilişkilerde kentlere özgü değişikliklerin gözlemlenmesi yönünde yaşanan değişim olayı, kentleşme olarak nitelendirilmektedir.

2.4. Kentleşme

Kentleşme kavramı, kentleşme sürecinin büyük ölçüde tamamlanması sonucunda oluşmaktadır. Kentlerde; nüfusu artışının görülmesi veya kentlere doğru yapılan göç hareketleri ile birlikte birtakım toplumsal ve kültürel değişiklikler meydana gelmektedir. Bu bağlamda söz konusu değişimlerin kentli bireylerin düşünce ve davranışlarında, karşılıklı etkileşim ve ilişkilerinde, kentli bireyler tarafından süreç içinde kabul gören değer yargılarında ve yaşam biçimlerinde değişiklikler yaratma ve kentli bireylerin yeni normlara adapte olma süreci, kentleşme olarak nitelendirilmektedir.

2.5. Kentsel Dönüşüm

Kentsel dönüşüm kavramı; kentsel alanlarda yaşanan gelişmelere ve değişimlere sosyo-kültürel, ekonomik ve mekansal yönlerden müdahaleler ile kent parçalarında çeşitli yönlerden sorun teşkil eden alanların kamu gücü kullanılarak sağlıklı, sürdürülebilir ve yaşanabilir hale getirilmesi için farklı yöntemler aracılığıyla projeler üretilmesi ve söz konusu projelerin uygulanması, şeklinde ifade edilmektedir.

Kentlerde taşıma kapasitesi üzerinde yaşanan nüfus artışı ve kentlere doğru gerçekleşen göç hareketleri ile meydana gelen birtakım olumsuz sonuçlardan olan; plansız kentleşme, teknik altyapı ve sosyal donatı alanlarında yetersizlik, ekonomide bozulmalar ve bunlara bağlı olarak meydana gelen toplum güvenliğinin bozulması sorunlarına çözüm olarak, kentsel dönüşüm projeleri uygulanmaktadır. Söz konusu kentsel sorunları çözmek veya azaltmak amacıyla başvuru olan bir araç olan kentsel dönüşüm uygulamalarında; toplumsal, ekonomik ve kültürel amaçlarla kentsel alanların kullanım biçimine ve işlevlerine dışarıdan uygulanan müdahaleler söz konusu olmaktadır. Bu bağlamda değerlendirildiğinde dönüşüm uygulamalarının öngörülen sorunlara çözüm getirmesinin yanı sıra kentteki mevcut sorunları çoğaltmak veya başka yeni sorunlara neden olmak gibi sonuçlar da doğurabileceği dikkate alınmalıdır.

2.6. Kent ve Suç

Kentlerde, kırdan kente ya da çoğunlukla kentten kente doğru yaşanan yurt içi ve/veya yurt dışı yönlü göç hareketleri ile birlikte kozmopolit yapıda ve yoğun bir nüfuslanma yaşanmaktadır. Bu nedenlerle kentler, sosyal düzenin sağlanamadığı ve sosyal düzen kontrolünün güçleştiği mekanlara dönüşmektedir. Meydana gelen söz konusu değişimler de kentlerde ve kent parçalarında suç ve güvenlik olgularını öne çıkarmaktadır.

Suç kavramı hukuki anlamıyla; ayırt etme gücü olan bireyin kendi iradesiyle yaptığı, hukuka aykırı ve karşılığında kanunlar tarafından belirlenen yaptırımları olan davranışlardır. Kentsel suç ise; kentsel alan olarak ifade edilen mekanlarda gerçekleştirilen suç, olarak tanımlanmaktadır.

Çeşitli işlevlerdeki, yoğun insan akışına maruz kalan ve kentlinin ortak kullanımındaki kent ve kentsel alanlar; süreç içinde yaşam kalitesi düşük ve güvensiz alanlar haline gelerek suç işlenmesi için potansiyel mekanlara dönüşmektedir. Diğer taraftan literatürde genel kabul gören; yoksulluk, gelir dağılımı adaletsizliği, sosyal dışlanmışlık, kültür farklılığı, kent planlamadaki eksiklik ve yetersizlikler nedeniyle mekansal ayrılmalar ve iletişim eksikliği sorunları gibi sosyolojik ve psikolojik diğer nedenlerle kentlerde; kişilere karşı işlenen suçlarda (kasten öldürme, kasten yaralama, cinsel saldırı, cinsel taciz, çocuğun cinsel istismarı, hakaret, tehdit gibi), mala karşı işlenen suçlarda (hırsızlık, gasp gibi) ve topluma karşı işlenen suçlarda (genel güvenliği tehlikeye sokmak, trafik sorunları, fuşşa teşvik aracılık veya zorlama, uyuşturucu ve alkol kullanımına bağlı olarak oluşan suçlar gibi) artışlara rastlanmaktadır. Toplumsal algı ve eylemlerin bir göstergesi niteliğindeki söz konusu sosyolojik ve psikolojik sorunların yaşanması nedeniyle suçun ve suç potansiyelinin yoğun olduğu alanlara dönüşen bu bölgeler, kimi zaman suçların işlendiği mekanlar olurken kimi zaman da suçluların barındığı mekanlar haline gelmektedir.

Suçun yoğun olarak işlendiği ve suçluların barındığı kentsel alanlar, kentte yaşayan bireyler tarafından güvensiz mekanlar olarak nitelendirilmektedir. Bu bağlamda değerlendirildiğinde, kentlerde güvensizlik algısını doğuran suç olgusu, kentsel mekanla doğrudan ilişkili durumdadır. Bu nedenle suçun azaltılması ve hatta önlenmesine yönelik stratejiler geliştirilmesi açısından bakıldığında kentsel tasarım ve dönüşüm çalışmaları bir fırsat aracı olarak görülmeli ve

çalışmalar sırasında sosyolojik, psikolojik ve mekansal parametreler göz ardı edilmeden suç olgusuna çözüm önerileri geliştirilmelidir.

3. Uşak Eski Tabakhane Bölgesi Kentsel Dönüşüm Projesi

Uşak Eski Tabakhane Bölgesi, Sarayaltı ve Durak Mahalleleri sınırları içinde yer almakta ve söz konusu alanın, kentin ana ulaşım omurgası olan Ankara-İzmir yoluna cephesi bulunmaktadır. Kent merkezine yakın bir konumda olan alan, zamanla kent içinde kalmış, süreç içinde de kent merkeziyle bütünleşmiştir ve bu nedenle kentsel yeni alanlar planlanması için önem teşkil etmektedir (Şekil 3.1).



Şekil 3.1: Proje alanının kent içindeki konumu [1]

Dönüşüm uygulaması öncesinde alanda; küçük sanayi deri işletmelerinin, fabrikaların, alanın bir kısmında konut ve ticari kullanımların yer aldığı, yapılan araştırmalar sonucu tespit edilmiştir. Söz konusu deri sanayi alanının süreç içinde yıpranan fiziki yapısı, boşalan deri işletmeleri, çoğunluğu boş olan fabrika binaları (Şekil 3.2) vb. çevre kalitesinde yaşanan olumsuz değişimler söz konusu olmuştur.

Kentin gelişimi ile birlikte tabakhane bölgesinin kent merkezi ile mekansal açıdan neredeyse birleşmiş durumda olmasına rağmen işlevsel açıdan bütünlük arz etmeyen bir durum sergilemesi, bunun yanı sıra estetik olmayan görünümü ve çevre kalitesinde yaşanan olumsuz değişimler gibi nedenlerle kentsel dönüşüm uygulamasını gündeme getirmiştir.



Şekil 3.2: Dönüşüm uygulaması öncesi fabrikaların fiziki yapısı [1]

Kentsel dönüşüm uygulaması, çalışma kapsamına dahil edilen ve 1. Etap olarak belirtilen (Şekil 3.3), zamanla kent içinde kalmış eski tabakhane işletmelerinin bulunduğu alanda gerçekleştirilmiştir. Şekil 3.3'te yer alan kentsel tasarım

planında, alanın fiziki yapısının iyileştirilmesi için eski yapı dokusu temizleme işlemi ile tamamen ortadan kaldırılmış ve işlev değişiklikleri yapılarak dönüşüm alanının kent merkeziyle entegrasyonunun sağlanması amaçlanmıştır.



Şekil 3.3: Kentsel Tasarım Planı [1]

Uşak eski tabakhane bölgesinde kentsel dönüşüm uygulaması ile küçük sanayi alanında işlev değişikliği yapılarak kent ölçeğinde hizmet verecek ticari alanlar, konut alanları, diğer donatılar ve rekreatif kullanım amaçlı kamusal alan tasarımları gerçekleştirilmiştir. Bu tür kullanımlar, alanın canlılığını koruyarak günün farklı saat dilimlerinde çeşitli kullanıcıya hitap etmeyi öngörmektedir (Şekil 3.4).



Şekil 3.4: Kentsel Dönüşüm Uygulaması [1]

3.1. Araştırmanın Amacı

Günümüz kentlerinde kentsel dönüşüm uygulamaları daha çok mekansal dönüşümü öngörmektedir. Ancak kent, yaşayan bir olgudur, yalnızca mekanı tarif etmez. Kenti, içinde barındırdığı ekonomik, siyasi, sosyo-kültürel, psikolojik parametreler ve kentli bireyler ile birlikte bir bütün olarak incelemek ve değerlendirmek gerekmektedir. Bu bağlamda gerçekleştirilen çalışma; kentsel dönüşüm uygulamaları sonucunda mekansal dönüşümün yanı sıra sosyo-kültürel dönüşümün ne yönde gerçekleştiğini incelemektedir. Sosyolojik dönüşüm ile kastedilen ve çalışma kapsamına dahil

edilen, suç olgusunun etkileridir. Bu bağlamda temel amaç; kentsel dönüşüm uygulamaları çerçevesinde, uygulama alanındaki suç eğiliminin tespit edilmesi, dönüşüm öncesi ve sonrası suç tür ve oranlarındaki değişimin incelenmesidir.

Çalışma kapsamı olarak, Uşak ili eski tabakhane bölgesi kentsel dönüşüm projesi belirlenmiştir. Söz konusu alanda gerçekleştirilen dönüşüm uygulaması öncesi ve sonrası suç tür ve oranlarındaki değişimin incelenmesi ve kentsel dönüşümün suç olgusuna etkisinin ölçülmesi hedeflenmiş ve bu çalışma gerçekleştirilmiştir.

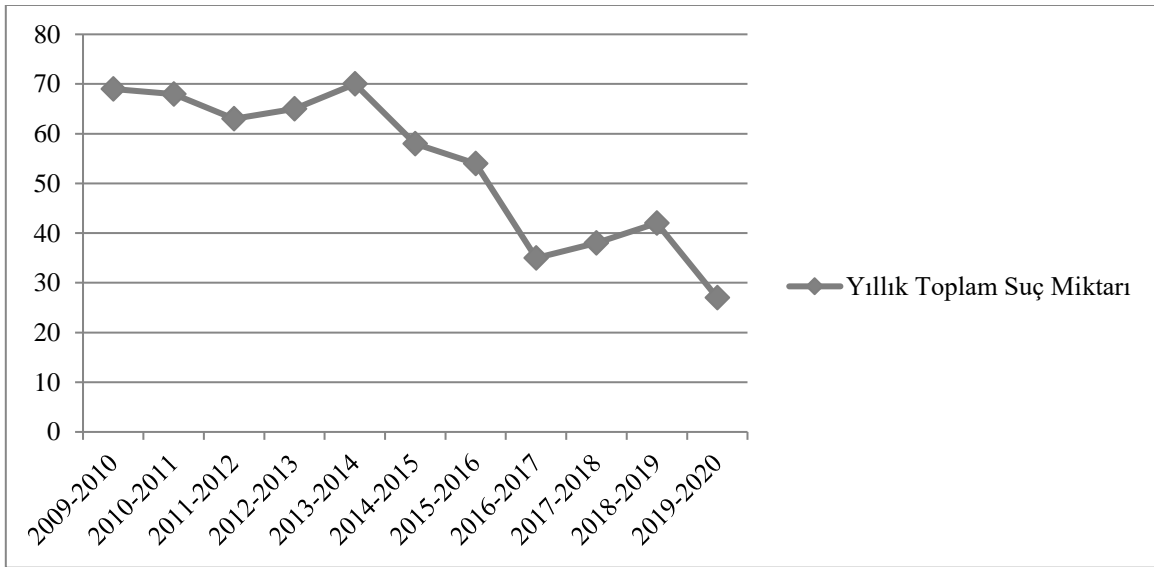
3.2. Araştırmanın Yöntemi

Çalışma gerçekleştirilirken birden fazla yöntem kullanılmıştır. Bu yöntemler; Uşak İl Emniyet Müdürlüğünden alandaki suç sayıları ile ilgili bilgi ve belgelerin temin edilmesi, Uşak Belediyesi İmar ve Şehircilik Müdürlüğü Kentsel Dönüşüm Bürosundan kentsel dönüşüm alanı ile ilgili mekansal verilerin toplanması, alanda anket çalışmasının gerçekleştirilmesi, yerinde yapılan saha araştırması ve gözlemi, alan hakkında bilgisi olan vatandaşlar ile görüşmeler, kentsel dönüşümün suç miktarlarında azalma sağlayıp sağlamadığını belirlemek için yapılan istatistiksel test ve literatür taramalarıdır.

Yöntemler arasında çalışmaya temel dayanak oluşturan, ilgili kurumdan alınan sokak ölçeğindeki suç sayıları verisi olmuştur. Başta anket yöntemi olmak üzere diğer yöntemler, temel yöntem ile elde edilemeyen bilgileri tamamlayıcı niteliktedir. T testi ile kentsel dönüşümün suç miktarlarında azalma sağlayıp sağlamadığını istatistiki açıdan belirlemek hedeflenmiştir. Literatür taraması sonucunda ise başarılı veya başarısız birtakım sanayi alanı dönüşümü uygulamalarının değerlendirilmesi ile başarı kriterleri belirlenmiş ve böylece söz konusu alan, teorik açıdan irdelenmeye çalışılmıştır.

3.3. Bulgular

Uşak eski tabakhane bölgesi kentsel dönüşüm proje alanı hakkında Uşak İl Emniyet Müdürlüğünden, 2009-2020 yıllarını kapsayan süreçte, Durak ve Sarayaltı mahallelerinin bazı sokak ve caddeleri ölçeğinde suç oranları verisi temin edilmiştir. Çalışma kapsamına alınan alanda işlenen toplam suçun artış ya da azalışının yıllara göre değişim grafiği Şekil 3.3.1'de verilmiştir.



Şekil 3.3.1: Yıllık toplam suç miktarı [2]

Yıllık toplam suç miktarı grafiği (Şekil 3.3.1) incelendiğinde 2013-2014 ve 2018-2019 yıllarında, bir önceki döneme göre suç miktarındaki artış sebebiyle kırılmalar yaşandığı göze çarpmaktadır. Ancak genel duruma bakıldığında yıllara göre işlenen toplam suç miktarında azalış olduğu görülmektedir. Bu sebeple çalışma kapsamına alınan yaklaşık 11 yıllık dönemde, kentsel dönüşüm uygulama süreci ile birlikte, yıllara göre toplam suç miktarında azalma yaşandığı yönünde bir sonuca ulaşılmıştır.

Uşak İl Emniyet Müdürlüğünden temin edilen suç oranları verisi doğrultusunda, çalışma kapsamına dâhil edilen ve 2009-2020 yıllarını kapsayan süreç, kentsel dönüşü öncesi ve sonrası olmak üzere iki ayrı dönemde de incelenmiştir. Uşak Belediyesi İmar ve Şehircilik Müdürlüğü Kentsel Dönüşüm Bürosundan elde edilen bilgiler doğrultusunda; 2009-2016 yıllarını kapsayan süreç kentsel dönüşüm öncesi, 2016-2020 yıllarını kapsayan süreç ise kentsel dönüşüm sonrası verilerini içermektedir.

Kentsel dönüşüm uygulama sürecinin, dönüşüm öncesi ve sonrası ayrımı yapılarak yıllara göre suç oranları dağılımı incelenirken suç türlerinin ayrımı da Tablo 3.3.1’de detaylandırılmıştır.

Tablo 3.3.1: Yıllara göre toplam suç sayıları ve türlerinin ayrımı [2]

Suç Türleri	Kentsel Dönüşüm Öncesi							Kentsel Dönüşüm Sonrası			
	2009-2010	2010-2011	2011-2012	2012-2013	2013-2014	2014-2015	2015-2016	2016-2017	2017-2018	2018-2019	2019-2020
Açıktan hırsızlık	-	3	8	10	5	12	6	3	7	2	3
İşyerinden ve kurumdan hırsızlık	42	34	27	25	22	14	16	4	6	3	-
Evden hırsızlık	7	4	7	4	3	2	-	1	3	-	1
Oto hırsızlığı	-	-	1	-	2	-	-	1	-	-	-
Otodan hırsızlık	8	7	5	3	6	4	1	3	4	5	1
Kasten yaralama	12	19	15	21	29	25	28	19	18	27	22
Kasten öldürme	-	1	-	-	1	-	-	2	-	1	-
Cinsel saldırı	-	-	-	1	-	-	-	1	-	-	-
Cinsel taciz	-	-	-	-	2	-	3	-	-	1	-
Çocuğun cinsel istismarı	-	-	-	-	-	1	-	1	-	3	-
Fuhşa teşvik, aracılık veya zorlama	-	-	-	1	-	-	-	-	-	-	-
Toplam	69	68	63	65	70	58	54	35	38	42	27
	447							142			

2009-2016 yıllarını kapsayan kentsel dönüşüm öncesi yaklaşık 7 yıllık dönemde toplam 447 suç işlenmiş ve söz konusu suçların türlerine göre ayrımı incelendiğinde ise “işyerinden ve kurumdan hırsızlık, kasten yaralama, evden hırsızlık, otodan hırsızlık” suçlarının yoğunlukta olduğu görülmüştür. 2016-2020 yıllarını kapsayan kentsel dönüşüm sonrası yaklaşık 4 yıllık dönemde ise toplam 142 suç işlenmiştir. Bu suçların türlere göre ayrımı incelendiğinde “kasten yaralama, açıktan hırsızlık, işyerinden ve kurumdan hırsızlık, otodan hırsızlık” suçlarının yoğunlukta olduğu ve ayrıca “çocuğun cinsel istismarı” suçunun da sayısı önemli olmaksızın bir önceki döneme göre daha fazla işlendiği belirlenmiştir.

Kentsel dönüşüm uygulaması öncesi ve sonrası işlenen suç türlerinde, dönemler arasında herhangi bir fark olup olmadığı incelendiğinde, yalnızca “fuhşa teşvik, aracılık veya zorlama” suçunun kentsel dönüşüm öncesi dönemde işlendiği, sonrasında ise bu suça rastlanmadığı görülmüştür. Ayrıca “işyerinden ve kurumdan hırsızlık, evden hırsızlık” suçlarında yıllara göre genel bir azalış olduğu da göze çarpmaktadır.

Uşak Eski Tabakhane Bölgesi Kentsel Dönüşüm uygulama alanında, 50 katılımcı ile 12 soruluk anket doğrultusunda görüşmeler gerçekleştirilmiştir. Çalışma kapsamında suç olgusunun değerlendirilmesi açısından genel olarak Uşak İl Emniyet Müdürlüğünden temin edilen verileri destekler nitelikte sonuçlara ulaşılmıştır. Ancak bunlara ek olarak kentsel

dönüşüm uygulaması sonrasında bölgede işlenen suç türlerinin ne olduğu hakkındaki soruya katılımcılar tarafından; hırsızlık, fuhuş, gasp, kasten yaralama, kasten öldürme cevaplarının yanı sıra uyuşturucu/madde kullanımı ve alkol kullanımı/alkolik cevapları verilmiştir. Suç işlenmesinin sebeplerinin ne olduğu hakkındaki soruya ise büyük oranda işsizlik, ekonomik bunalımlar ve eğitimsizlik/bilgisizlik cevapları verilmiştir. Mekansal değerlendirme açısından bakıldığında; köhneleşmiş yapılar, boş yapılar, tenhalık, yoğun trafik, ulaşım zorlukları ve yıkım süreci cevapları verilmiştir. Kentsel dönüşüm uygulaması sonrası tabakhane bölgesinde işlenen suç türlerindeki değişiklik hakkında olan soruya büyük oranda “Azaldı” ve “Yıkımda vardı” cevapları verilmiştir. Bunun yanı sıra katılımcılardan “Değişiklik olmadı, Alkolik arttı, Uyuşturucu bağımlısı arttı, Fuhuş arttı” cevapları da alınmıştır. Suç işlenen vakitler hakkındaki soruya ise büyük oranda “gece” ve “akşam” cevaplarının yanı sıra az bir orana sahip olsa da “her zaman” ve “gündüz” yanıtları da verilmiştir.

Başka bir anket sorusunda suçu işleyenlerin bölgenin insanı olup olmadığı yer almış ve alınan cevaplarda katılımcıların “evet” cevabı öne çıkmıştır. Bunun yanı sıra çok büyük bir oranda katılımcı, söz konusu alanda kendini güvende hissettiği yanıtını vermiştir. Devamında ise kendini güvende hisseden katılımcılar, güven duymalarının sebebi olarak büyük oranda kentsel dönüşüm uygulaması olduğunu belirtmiştir ve ardından ise yıllardır aynı yerde olmaları/alanda ailelerin bulunması cevapları da verilmiştir. Alanda kendini güvende hissetmeyen katılımcılar bunun sebepleri olarak; kolluk kuvvetlerinde yetersizlik, hırsızlık, uyuşturucu kullanımı, تنها, boş dükkanlar cevaplarını vermiştir.

Kentsel dönüşüm uygulamasının suç miktarlarında azalma sağlayıp sağlamadığını istatistiki açıdan tespit etmek için T testi yapılmıştır. Yapılan istatistiksel testin işlem adımları ve belirlenen sonuç, aşağıda ifade edilmiştir. Kolluk kuvvetlerinden alınan 7 yıllık verilerle yapılan değerlendirmeler sonucunda kentsel dönüşümün uygulandığı Uşak eski tabakhane bölgesinde, dönüşümden önceki 7 yılda toplam 447 suç işlendiği belirlenmiştir. Aşağıdaki verilerden 7 yıllık suç ortalaması yaklaşık 64 ve bunun standart sapması aşağıdaki verilerden;

Tablo 3.3.2: Kentsel dönüşüm öncesi durum

Dönem	Yıllık Suç Miktarı	v	vv
2009-2010	69	5	25
2010-2011	68	4	16
2011-2012	63	-1	1
2012-2013	65	1	1
2013-2014	70	6	36
2014-2015	58	-6	36
2015-2016	54	-10	100
Toplam	447		215

$$\sigma_0 = \sqrt{\frac{[vv]}{n-1}} = \sqrt{\frac{215}{7-1}} = \pm 5.99 \text{ suç/yıl}$$

ve ortalama değerin standart sapması;

$$\bar{\sigma} = \pm \frac{\sigma_0}{\sqrt{n}} = \pm \pm \frac{5.99}{\sqrt{7}} = \pm 2.26 \text{ suç/yıl}$$

olarak hesaplanmıştır.

Kentsel dönüşüm uygulama sonrası 2016-2020 yılları arasındaki zaman diliminde (4 yıl) toplam 142 suç işlendiği belirlenmiş, bunun yıllık ortalaması 35.5 ve standart sapması ise aşağıdaki verilerden;

Tablo 3.3.3: Kentsel dönüşüm sonrası durum

Dönem	Yıllık Suç Miktarı	v	vv
2016-2017	35	-0.5	0.25
2017-2018	38	-2.5	6.25

2018-2019	42	6.5	42.25
2019-2020	27	-8.5	72.25
Toplam	142		121

$$\sigma_0 = \sqrt{\frac{[vv]}{n-1}} = \sqrt{\frac{121}{4-1}} = \pm 6.35 \text{ suç/yıl}$$

ve ortalama deęerin standart sapması;

$$\bar{\sigma} = S_{\bar{X}} = \pm \frac{\sigma_0}{\sqrt{n}} = \pm \pm \frac{6.35}{\sqrt{4}} = \pm 3.18 \text{ suç/yıl}$$

olarak hesaplanmıřtır.

Eldeki bu veriler ışığında %5 anlamlılık düzeyi için kentsel dönüşüm uygulaması sonucunda suç miktarlarında azalma meydana gelip gelmediğinin belirlemesi için T testi uygulanmıřtır. Çözüm:

Veriler;

$$\mu = 64 \text{ suç/yıl}, n=4, \bar{X} = 35.5 \text{ suç/yıl} \text{ ve } \sigma_0 = S = \pm 6.35 \text{ suç/yıl}$$

Hipotezler;

$$H_0 : \bar{X} = \mu = 64 \text{ suç/yıl}$$

$$H_1 : \bar{X} < \mu = 64 \text{ suç/yıl} \text{ (Tek taraflı test)}$$

Anlamlılık düzeyine göre teorik test istatistięi;

$$\alpha=0,05 \text{ ve } v=4-1=4-1=3 \text{ olduğundan, t çizelgesinden } t_{\alpha,v} = t_{0,05,3} = 2.353$$

Test istatistięi;

$$t_h = \left| \frac{\bar{X} - \mu}{S_{\bar{X}}} \right| = \left| \frac{35.5 - 64}{3.18} \right| = 8.962$$

$$t_h > t_{\alpha,v}$$

Karar:

$t_h > t_{\alpha,v}$ olduğundan H_0 hipotezi ret edilmiş, H_1 hipotezi kabul edilmiştir.

%95 olasılıkla, kentsel dönüşüm suç miktarlarında azalma sağlamıştır.

4. Sonuç

Kentsel dönüşüm, birçok meslek disiplininin kapsamında kendine uygulama alanı bulmaktadır. Ancak günümüz kentsel dönüşüm uygulamalarında yalnızca mekansal dönüşümü işaret eden bir algı söz konusudur. Bu açıdan bakıldığında kentsel dönüşüm uygulamaları, birtakım kentsel sorunlara çözüm getirmesinin yanı sıra birçok açıdan eksiklikleri bulunan ve başka sorunlara sebebiyet veren uygulamalara da dönüşmektedir.

Çalışma kapsamındaki Uşak eski tabakhane bölgesi kentsel dönüşüm alanı hakkında ilgili kurum ve kişilerden elde edilen veriler doğrultusunda, proje sürecinde mekansal açıdan sorun ve ihtiyaçların analizinin yapıldığı, ihtiyaç önceliklerinin belirlendiğı ve alanın mevcut durum potansiyel tespitinin gerçekleştirildiğı görülmüştür. Ancak söz konusu verilerde sosyal açıdan herhangi bir sorun, istek ve ihtiyaç tanımına rastlanmamıştır.

Dönüşüm alanında yapılan çalışmalar doğrultusunda kamu yararı ilkesinin benimsendiği ancak mekan odaklı planlama anlayışı sonucunda alanda yaşayan bireylerin proje sürecine yeterli katılımının sağlanmadığı saptanmıştır. Söz konusu mekansal müdahaleler ile alt merkez özelliği taşıyan ticari mekan alternatifler düşünülmüş, temel donatı ihtiyaçları sağlanmış, kamusal alanlar üretilmiş ve dönüşüm alanına yeni sosyo-kültürel işlevler yüklenmiş, güçlü bir ulaşım ağı oluşturulmaya çalışılarak dönüşüm alanı ile kent merkezi entegrasyonu sağlanmak istenmiş, bu bağlamda da mekansal açıdan bütüncül bir planlama anlayışının benimsendiği görülmüştür.

Uşak İl Emniyet Müdürlüğünden temin edilen veriler doğrultusunda yapılan incelemede; çalışma kapsamına dahil edilen 2009-2020 yılları arasında, bazı yıllarda yaşanan kırılmalar dışında, yıllık toplam suç miktarında genel bir azalış olduğu tespit edilmiştir. Bu bağlamda değerlendirildiğinde; 2009-2016 yılları kapsamındaki kentsel dönüşüm öncesi döneme göre 2016-2020 kapsamındaki kentsel dönüşüm sonrası süreçte, yıllık toplam suç miktarlarında yaşanan azalma ile kentsel dönüşüm uygulamasının suç sayıları üzerinde olumlu bir etki bıraktığı sonucuna ulaşılmıştır. Ayrıca kentsel dönüşüm öncesinde işlenen yıllık toplam suç miktarının fazla olmasının temel sebebinin sosyal denetimsizlik olduğu ve kentsel dönüşüm sonrasında yıllık toplam suç sayılarının azalarak devam etmesinin temel sebebinin sosyal tabakada yaşanan köklü değişiklik olduğu düşünülmektedir.

Kentsel dönüşüm uygulaması öncesi dönemde işyerinden ve kurumdan hırsızlık, kasten yaralama, evden hırsızlık, otodan hırsızlık suçlarının öne çıktığı görülmektedir. Kentsel dönüşüm uygulaması sonrası dönemde ise hırsızlık türlerinde işlenen suç sayılarında azalma yaşanırken kasten yaralama suçunda önemli bir değişiklik yaşanmadığı belirlenmiş ve kasten yaralama, açıktan hırsızlık, işyerinden ve kurumdan hırsızlık, otodan hırsızlık suçlarına süreç içinde daha çok rastlanmıştır. Ayrıca kentsel dönüşüm sonrası süreçte “çocuğun cinsel istismarı” suçunun da sayısı önemli olmaksızın bir önceki döneme göre daha fazla işlendiği belirlenmiştir. Bu bağlamda değerlendirildiğinde, proje sürecinde tespit edilen sosyal boyuttaki eksikliğin uygulamada da süregeldiği ve yeni sorunlara da sebebiyet verdiği/verebileceği görülmektedir.

Kentsel dönüşüm uygulaması öncesi ve sonrası, toplam suç sayılarında yaşanan değişikliğin yanı sıra suç türlerinde de birtakım değişiklikler olduğu tespit edilmiştir. Yalnızca “fuhşa teşvik, aracılık veya zorlama” suçunun kentsel dönüşüm öncesi dönemde işlendiği, sonrasında ise bu suça rastlanmadığı görülmüştür. Bu bağlamda değerlendirildiğinde, dönüşüm alanında gerçekleştirilen mekansal düzenlemeler ile dönüşüm alanı, suç işlenmesi açısından potansiyel mekan olmaktan çıkma eğilimi göstermektedir.

Kentsel dönüşüm uygulamasının suç miktarlarında azalma sağlayıp sağlamadığını belirlemek için yapılan istatistiksel T testi sonucunda; kentsel dönüşüm uygulaması, %95 olasılıkla suç miktarlarında azalma sağlamıştır. Yapılan test ile elde edilen sonuç, Uşak İl Emniyet Müdürlüğü verileri doğrultusunda tespit edilen kentsel dönüşüm sonrası toplam suç sayılarındaki azalmayı destekler niteliktedir.

Genel değerlendirme olarak dönüşüm uygulaması, mekansal ölçekte beklentileri büyük ölçüde karşılamakla birlikte başarılı bulunurken insan odaklı uygulamanın tümüyle göz önüne alınmaması ve sosyal açıdan eksiklikleri sebebiyle bu yönden eksik kalmış bir uygulama olarak değerlendirilmiştir. Bunun yanı sıra Uşak İl Emniyet Müdürlüğü verileri doğrultusunda toplam suç sayılarında yaşanan azalma ve istatistiki açıdan değerlendirmeye olanak sağlayan T testi sonucunda, kentsel dönüşüm uygulamasının suç sayılarının azalması üzerinde olumlu bir etkisi olduğu sonucuna varılmıştır.

Kaynakça

[1] Uşak Belediyesi İmar ve Şehircilik Müdürlüğü Kentsel Dönüşüm Bürosu.

[2] Uşak İl Emniyet Müdürlüğü Asayiş Şube.